

ALEKSANDER CZERWIŃSKI
LESŁAW DUDEK

Szabla

*żołnierza polskiego
XIX i XX wieku*

W ZBIORACH MUZEUM

WOJSKA POLSKIEGO W WARSZAWIE

ZDJĘCIA – MIROSŁAW CIUNOWICZ



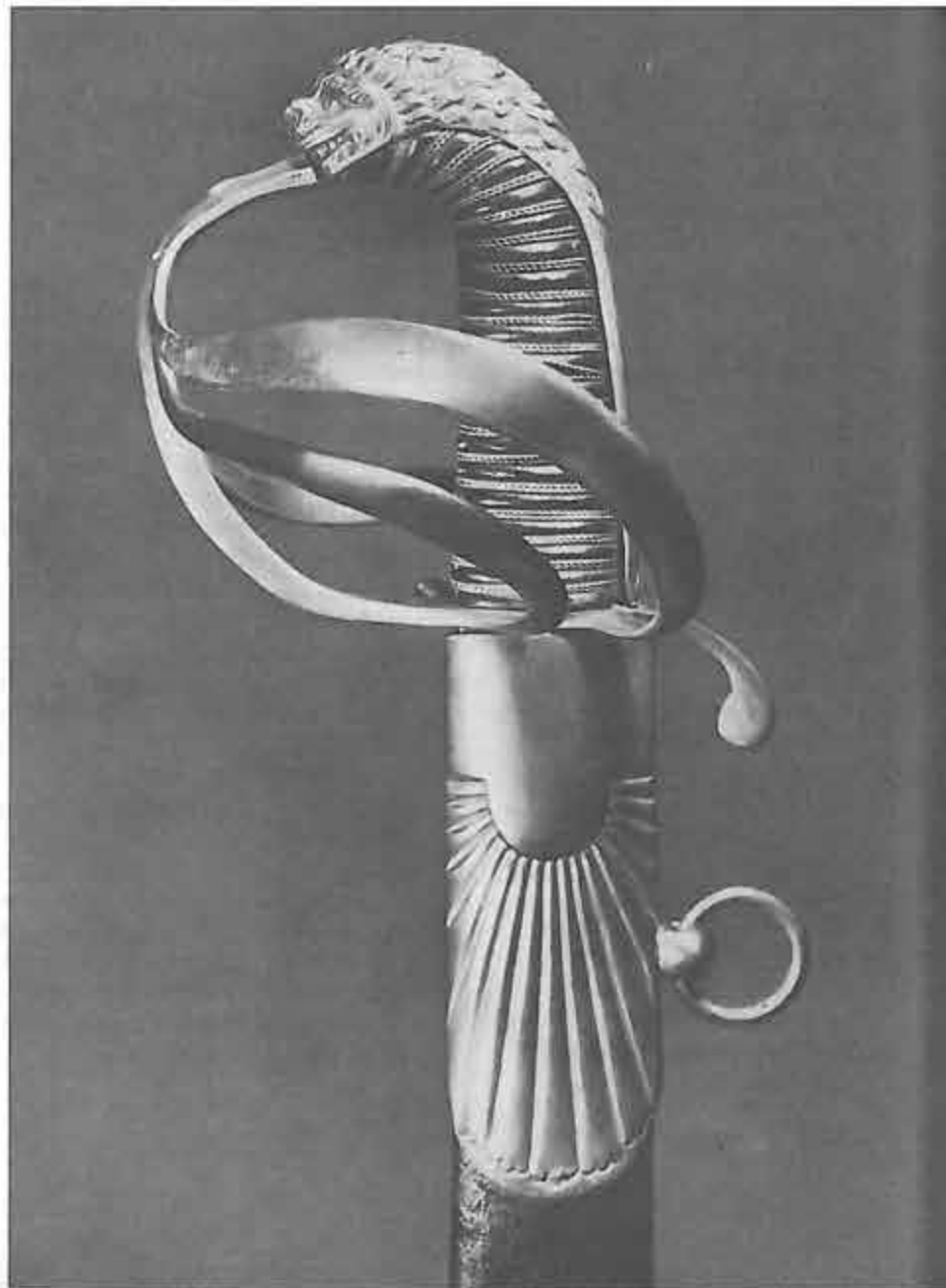
Wrocław · Warszawa · Kraków
Gdańsk · Łódź
Zakład Narodowy
imienia Ossolińskich
Wydawnictwo
1988



VI. Szabla polska
oficera jazdy
w oprawie z 1831 r.
Głownia z XVII w.
po hetmanie
Stanisławie Rewerze
Potockim
(nr kat. 27)



VII. Karabela
wykonana w latach
sześćdziesiątych
XIX w. w warsztacie
Ignacego Höfelmaiera
w Krakowie
(nr kat. 35)



6

SZABLA POLSKA OFICERA JAZDY

nr inw. MWP 1264*

53

Wykonana w latach 1807–1812

Długość w pochwie 955 mm, bez pochwy 931 mm

Ciężar „ „ 1420 g, „ „ 930 g

Głownia z dwiema głębokimi strudzinami przy grzbiecie na obu płazach, biegnącymi od nasady do połowy obosiecznego pióra. Grzbiet pióra oddzielony wyraźnym progiem, pióro lekko rozszerzone, sztych przygrzbietowy. Na grzbiecie nasady trawiony napis: COLETTE A VARSOVIE.

Rękojeść zamknięta, z jelcem czterokabłąkowym o jednym kabłąku po stronie wewnętrznej, uformowanym w literę S, której zakończenie tworzy rodzaj palucha dla oparcia kciuka. Kabłąki zewnętrzne płaskie, rozszerzające się w części środkowej. Głowica znacznie nachylona ku przodowi, z kapturkiem w formie cyzelowanej głowy lwa, w którego paszczy umocowany jest przedni kabłąk jelca. Uchwyt drewniany, obciążony czarną lakierowaną skórą, gęsto opleciony filigranem z drutu miedzianego.

Pochwa drewniana, pokryta ciemnobrązową skórą, z trzema okuciami. Górne, stanowiące jednocześnie szyjkę, ozdobione jest po obu stronach motywem półsłońca z promieniami;

przy okuciu kuliste ogniwo z ruchomym kółkiem nośnym. Okucie środkowe tworzy ryfkę z półkolistymi wyciętymi krawędziami; ogniwo i kółko nośne jak przy okuciu górnym. Trzewik z gładkiej blachy, nieco zwężający się ku dołowi z płaskim zakończeniem, nieoryginalny. Zarówno oryginalne okucia pochwy, jak i miedziane elementy rękojeści noszą ślady złoceń.

Proweniencja: ze zbiorów płk. B. Gembarzewskiego, który otrzymał szablę około 1900 r. od gen. Jerzego Gobajewa z jego zbiorów petersburskich (patrz BiB 1938, s. 6).

Szabla stanowi przykład luksusowego oręża oficerskiego, wykonanego na zamówienie u znanego warszawskiego rusznikarza i miecznika. Na szczególną uwagę zasługuje mała wysokość uchwytu rękojeści. Szabla w całości nawiązuje wyraźnie do szabel francuskich lekkiej jazdy. Motyw półsłońca jest charakterystycznym emblematem pułku lekkokonnego gwardii i niektórych pułków ułańskich Księstwa Warszawskiego.



20 SZABLA POLSKA OFICERA JAZDY nr inw. MWP 24785*

Nawiązuje do ros. ofic. wz. 1809; wykonana w 1818 r.
Ciężar bez pochwy 739 g

Głownia złamana, pozostał fragment dł. 518 mm (wg zapisu w inwentarzu MWP – szabla złamana na pogrzebie gen. Zajączka; części odłamanej brak), obustronnie wklęsło szlifowana. Na obu płazach zastawy bogata trawiona dekoracja o motywach roślinnych z kartuszami pośrodku. Na kartuszach wytrawione napisy: na płazie zewnętrznym: *Pamięć Pobytu w Fabrykach Żelaznych Suchedniowskich*, na płazie wewnętrznym: *J.O.X.J. [Jaśnie Oświeconemu Księżu Józefowi] Zajączkowi/Namiestnikowi Króla Polskiego/w roku 1818*. Na grzbiecie zastawy trawiony napis „Fabryka żelazna Rządowa Suchedniów”.

Rękojeść zamknięta, trójkabłąkowa; esowate kabłąki boczne zbiegają się w górnej części kabłąka przedniego, zakreślającego regularny

łuk. Wszystkie kabłąki spłaszczone. Tylne ramię jelca wygięte ku dołowi i zakończone spłaszczoną łezką. Głowica o wyraźnym pochyleniu ku przodowi zbliżona w sylwetce do kształtu rękojeści szabli rosyjskiej wz. 1809. Kapturek zwieńczony kopułką, w której zanitowany jest trzpień głowni, przechodzi w szeroki warkocz sięgający tylnego ramienia jelca. Uchwyt drewniany, obciągnięty czarną kozłową (groszkowaną) skórą, nacięty w 15 karbów. Oplot z cienkiego filigranu mosiężnego. Całość wykonana bardzo starannie, forma lekka i elegancka.

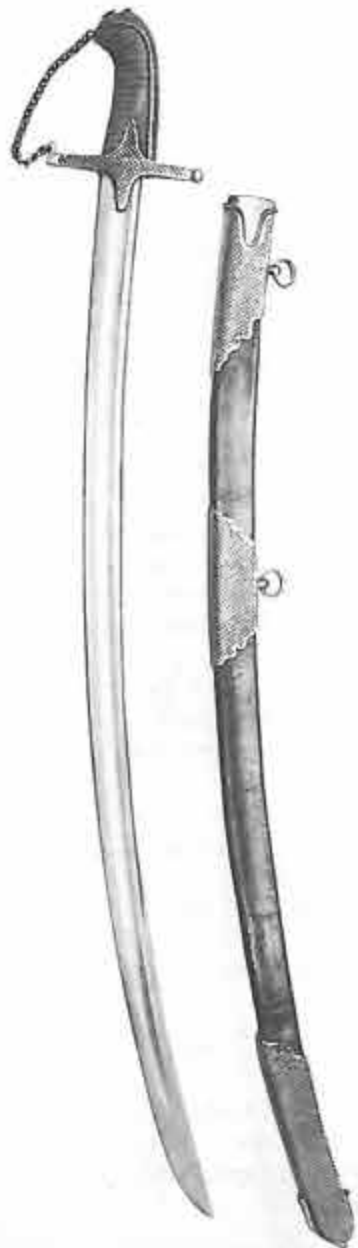
Proweniencja: zakupiona od K. Stefańskiego 28 IX 1918 r. Według zapisu w inwentarzu MWP pochodzi ze zbiorów Antoniego Strzałeckiego.



5. General brygady
wojsk
Księstwa Warszawskiego,
z szablą typu huzarskiego
(por. nr 13 i 14)

6. Ułan 7 pułku wojsk
Księstwa Warszawskiego,
z szablą francuską
lekkiej kawalerii,
wz. AN XI lub AN IX
(por. nr 11)





39 SZABLA W TYPIE KARABELI nr inw. MWP 2306*

Długość w pochwie 955 mm, bez pochwy 935 mm
Ciężar „ „ 970 g, „ „ 620 g

Głownia o powierzchni trawionej we wzory imitujące skuwany damast. Oba płazy szlifowane w jedną szeroką bruzdę, biegnącą od nasady do połowy obosiecznego pióra, oraz w przygrzbietową strudzinę, nieco krótszą od bruzdy. Sztych przygrzbietowy.

Rękojeść otwarta, jelec krzyżowy połączony łańcuszkiem z główką rękojeści. Ogniwa łańcuszka okrągłe, z grubej blachy. Wąsy jelca, dł. 70 mm, zwężające się ku końcom. Tylne ramię jelca zakończone wieloboczną galką. Główica pochylona ku przodowi, z kapturem zwieńczonym wypukłą, owalną tarczką, maskującą zamocowanie trzpienia głowni. Kapturek przechodzi w szeroki warkocz, sięgający do tylnego ramienia jelca. Jelec i główica z kapturem na całej powierzchni (z wyjątkiem górnej płaszczyzny przedniego ramienia jelca) ażurowo wycinane w drobne rozetki tworzące jednolity, delikatny ornament. Uchwyt drewniany, karbowany, obciągnięty ciemnoszarym jaszczurem.

Pochwa z czarnej, gładkiej skóry ze szwem po wewnętrznej stronie, z trzema okuciami. Okucie górne dł. 145 mm, z kołnierzem szyjki

o krawędziach wyprofilowanych na wąsy jelca. Dolna krawędź okucia ozdobnie wycinana. Środkowe okucie, dł. 112 mm, w odległości 120 mm od górnego. Krawędzie ozdobione jak w okuciu górnym, przy obu okuciach ruchome kółka nośne. Trzewik długości 190 mm, z ostrogą w formie nierównoramiennej podkówki, z guzem u dołu. Grzbiety okuc płaskie. Wszystkie okucia po obu stronach (z wyjątkiem wewnętrznej płaszczyzny górnego okucia) wycinane ażurowo – jak na rękojeści.

Proweniencja: przekazana w 1929 r. ze zbiorów Muzeum Narodowego w Raperswilu. Pochodzi z daru Henryka Bukowskiego.

Szabla stanowi luksusowy oręż, jednak charakteru bojowego – o dobrym wyważeniu i pewnym chwycie. Oprawa o dużych walorach dekoracyjnych przy jednoczesnym skromnym wyglądzie. Według zapisu w inwentarzu Muzeum Narodowego w Raperswilu należała do płk. Zygmunta Sierakowskiego, pseudonim Dołęga, dowódcy powstańczego z 1863 r. na Litwie i Żmudzi.



62 SZABLA POLSKA KAWALERYJSKA nr inw. MWP 3615*

Wzór 1917; wykonana w 1919 r.
 Długość w pochwie 1042 mm, bez pochwy 959 mm
 Ciężar „ „ 1630 g, „ „ 890 g

Głownia obustronnie szlifowana w szeroką wklęsłą bruzdę przy grzbiecie, pióro płaskie jednosieczne. Szytch centryczny, zaokrąglony. Na nasadzie po stronie zewnętrznej wybity numer: 978, cecha wytwórcy: ARMA, w ozdobnej ramce, pod spodem: WARSZAWA, po stronie wewnętrznej wybity okrągły stempel z orłem w koronie, literami: G. U. Z. A. (Główny Urząd Zaopatrzenia Armii) i dwiema dziewiątkami rzymskimi.

Rękojeść zamknięta, z jelcem trójkątkowym, esowate kabłąki boczne zbiegają się w górnej połowie przedniego. Tylne ramię jelca z płaską łezką. Przedni kabłąk w górnej części rozszerzony i spłaszczony, z otworem na trzpień głowni. Na trzpieniu nakrętka o kształcie rozetki, mocująca rękojeść. Kapturek w formie tarczki z wytłoczonym wizerunkiem orła w koronie, osadzonego na tarczy amazonek. Warkocz kapturka zwężony, sięgający do tylnego ramienia jelca. Uchwyt drewniany, czarno lakierowany, ze spiralnymi nacięciami tworzącymi 7 karbów. Metalowe części rękojeści z mosiądzu niklo-

wanego. Pod rękojeścią cienka skórzana podkładka.

Pochwa płaska, z kołnierzem szyjki mocowanym dwoma nitami na bokach, na szyjce wybity numer: 401. Dwie ryfki o wypukłych pierścieniach i ruchomych kółkach nośnych. Odległość między ryfkami 179 mm, górnej od kołnierza szyjki 68 mm. Ostroga wydatna, z dłuższym przednim ramieniem. Na wewnętrznej płaszczyźnie ostrogi numer: 401.

Proweniencja: przekazano ze składów artylerii w Warszawie 1 V 1920 r.

Jak wynika z zapisu inwentarzowego i ze stanu zachowania szabli, jest to egzemplarz przekazany do Muzeum bezpośrednio z magazynu, nie używany, na co szczególnie wskazuje nie ostrzona głownia i zaokrąglony szytch. Rzymska cyfra dziewięć na stemplu może oznaczać miesiąc (wrzesień, w tym wypadku 1919 r.) przyjęcia szabli od producenta. Wcześniejszy rok nie wchodzi w rachubę, ponieważ G. U. Z. A. został powołany w kwietniu 1919 r.

TEMBLAK:

1. dla wszystkich podoficerów z białej wełny, przetkanej karmazynowymi nićmi, taśma z 2 karmazynowymi nitkami, dołem otwarty, dla uzbrojonych w szablę, według ryc. 57, dla uzbrojonych w bagnety według ryc. 58;

2. dla podchorążych, kapelmistrzów, ochotników samochodowych jak dla oficerów, lecz z białej wełny;

3. dla wszystkich oficerów biało-metalowy, z orłem polskim na karmazynowej podkładce, taśma z 2 karmazynowymi nitkami, dołem zamknięty (ryc. 60).

Szeregowi wszystkich broni uzbrojeni w szablę noszą temblak według ryc. 61.

XI

SZABLE:

1. dla szeregowych wszystkich broni takie, jakie będą pobierane wraz z inną bronią;

2. dla oficerów aż do wydania nowego umundurowania noszone być mogą szable biało-metalowe lub oksydowane z gardami polskimi;

a) szable piechoty: dla oficerów wszystkich broni (prócz artylerii, kawalerii, taborów ryc. 64);

Strona 23:

b) szable kawaleryjska: dla oficerów artylerji, ułanów, taborów (ryc. 63).

Zamiast szabli wolno oficerom nosić bagnety z temblakiem na pasie i na żabce.

XII

RAPCIE:

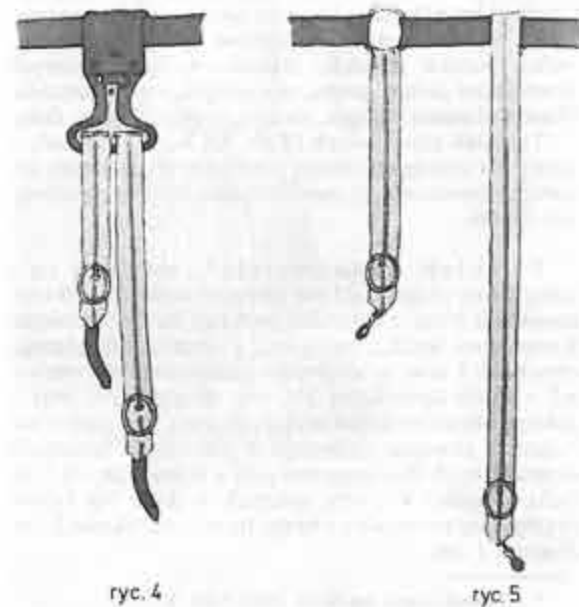
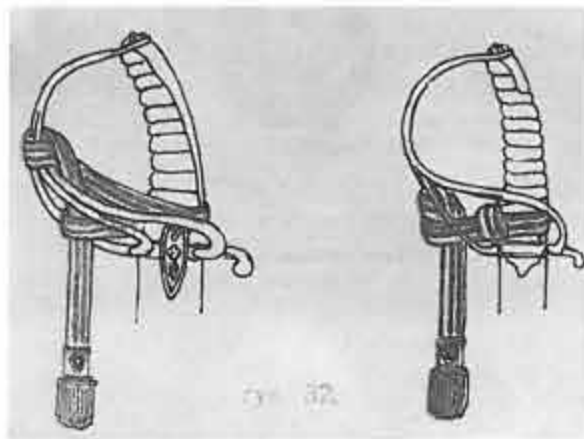
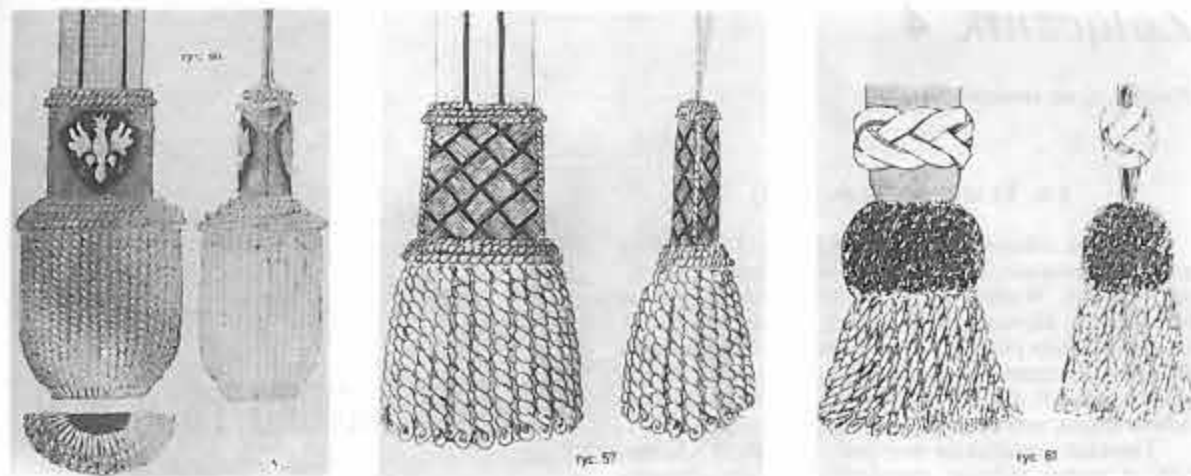
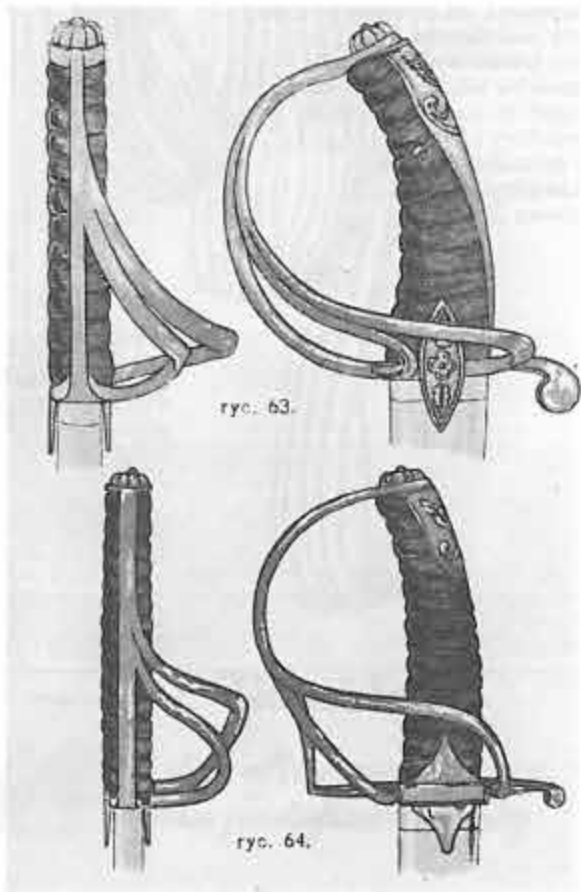
1. dla szeregowych takie, jakie będą pobierane z innym uzbrojeniem;

2. dla podchorążych, kapelmistrzów, ochotników samochodowych jak dla oficerów, lecz z taśmą z białej wełny;

3. dla oficerów (aż do wydania nowego umundurowania) na skórzanych rzemieniach naszyta biało-metalowa taśma;

a) dla uzbrojonych w szablę piechoty według ryc.

4. b) dla uzbrojonych w szablę kawaleryjskie według ryc. 4 lub ryc. 5.





Nr kat. 84 z.w.

Nr kat. ⁸²85 n.w.Nr kat. ⁹³82 n.w.Nr kat. ⁹⁵93 n.w. n.z.

Nr kat. 103 n.w.



Nr kat. 106 n.z. n.w.



Odmiana cechowania seryjnej szabli wz. 76 WP (por. nr 106) n.z. n.w.

